

Vypracované v súlade s Vyhláškou č. 28/2020 Z. z. Vyhláška Ministerstva dopravy a výstavby Slovenskej republiky, ktorou sa ustanovujú podrobnosti o technických parametroch osobitného letiska, ochranných pásmach osobitného letiska a o používaní osobitných letísk.

Prevádzková príručka osobitého letiska – plochy Sľubica - Branisko

a) prevádzková doba

V čase medzi východom a západom slnka.

b) údaje o osobe zodpovednej za prevádzku osobitného letiska

Perfectfly-paragliding klub o.z.

Plavnica 430

Mgr. Ing. Andrej Legutký

00421918477180, legutky.andrej@gmail.com

c) informácie o prevádzkovom stave súvisiacich zariadení a prevádzkovej frekvencii osobitného letiska, ak je pre osobitné letisko pridelená

Neuplatňuje sa.

d) spôsob zabezpečenia primeranej protipožiarnej ochrany a prvej pomoci na osobitnom letisku vrátane vybavenia podľa § 18 ods. 4.

Neuplatňuje sa.

Prostriedky protipožiarnej ochrany sa nevyžadujú. Plocha je určená iba pre lietanie bezmotorových padákových a závesných klzákov. Základné prostriedky pre poskytnutie prvej pomoci má pilot v individuálnej výbave. V oblasti pôsobí Horská služba Bachureň - Buče.

Kontakt:

HS Bachureň – Buče

SOS telefón nonstop: 0915 370 929.

E-mail: hs.bb.mssck@gmail.com

e) spôsob zabezpečenia zabránenia prístupu neoprávnených osôb k lietadlám a do objektov podľa § 2 písm. y)

Neuplatňuje sa.

Vzhľadom k povahe vyhlídkového vrcholu druhého najvyššieho vrchu v pohorí Braniska a druhu lietania pre ktoré je plocha určená nie je potrebné zabezpečenie zamedzenia prístupu. Turistický chodník vedie mimo miesta určeného pre vzlet.

f) spôsob zabezpečenia lietadla a objektov podľa § 2 písm. y) proti ich zneužitiu alebo poškodeniu

Neuplatňuje sa.

Pilot si za svoje lietajúce športové zariadenie zodpovedá sám.

g) plán odstraňovania lietadla neschopného pohybu na prevádzkovej ploche alebo v jej blízkosti určený podľa charakteristík lietadla, pre ktoré je osobitné letisko určené

Neuplatňuje sa.

Pilot si za svoje lietajúce športové zariadenie odnesie mimo miesta vzletu, tak aby nebránil vo vzlete ostatným pilotom.

h) spôsob údržby osobitného letiska

Podľa potreby vlastnými silami prevádzkovateľa.

i) spôsob údržby vizuálnych prostriedkov na osobitnom letisku

Podľa potreby vlastnými silami prevádzkovateľa.

Na ploche sa nenachádzajú vizuálne prostriedky. Veterný rukáv vymieňa podľa potreby správca prevádzkovej plochy a nachádza sa na pevnom stožiaru v najvyššom bode vzletovej plochy a druhý kus sa nachádza na spodnom okraji vzletovej plochy.

j) prekážkové roviny a plochy vrátane grafického zobrazenia takýchto rovín a plôch

Neuplatňuje sa.

Vzlet je obmedzený aktuálnymi podmienkami ako je smer, sila a rýchlosť vetra, výška a spodná základňa oblačnosti, vplyv turbulencie a rozvoj termického prúdenia. Plocha je vhodná pre vzlet v smere 230-300°. Po odpútaní v stanovenom smere je v ľavom smere prekážkou nízky stĺp internetového vysielateľa mierne prevyšujúci okolité stromy.



l) spôsob monitorovania prekážkových rovín a plôch

Neuplatňuje sa.

m) spôsob kontroly prevádzkových plôch a vizuálnych prostriedkov na osobitnom letisku

Neuplatňuje sa.

n) spôsob a pravidelnosť kontroly technických parametrov

Neuplatňuje sa.

o) kritický typ lietadla, pre ktoré je osobitné letisko určené

Letový terén je určený pre bezmotorové padákové a závesné klzáky bez obmedzenia.

p) postupy prevádzkovania osobitného letiska počas verejných leteckých podujatí

Neuplatňuje sa.

Celkový popis plochy, prístup, parkovanie, lietanie a obmedzenia

Vzletová plocha Sľubica sa nachádza v katastri obce Slatvina. Je určená pre výcvik, samostatné a súťažné lietanie. Vzletová plocha sa nachádza na západ od vrchola Sľubice, kde sa nachádza turistický stôl s lavicami a nástenka Turistického klubu Vojkovce a vrchová kniha. Je určená pre vzlet padákových a závesných klzákov.



Nadmorská výška plochy je 4450 ft AMSL. Prevýšenie nad miestom pristátia je

Súradnice miesta vzletu sú: 48° 58' 24,26'' S; 020° 50' 19,16'' V a nadmorská výška je 3704ft AMSL. Prevýšenie k miestu pristátia je približne 660 metrov.

Vzlet je obmedzený aktuálnymi poveternostnými podmienkami ako je smer, sila a rýchlosť vetra, výška a spodná základňa oblačnosti, vplyv turbulencie a rozvoj termického prúdenia. Vzlet sa vykonáva v smere vetra 230-300°. Vzlet vzhľadom na expozíciu vzletovej plochy a jej veľkosť 50x50 metrov je bezproblémový aj pri bezvetří. Plocha je dostatočne veľká na prípravu max.10 lietajúcich športových zariadení pre vzlet. Hraničná sila vetra je 7 m.s⁻¹ pre padákové klzáky a 10 m.s⁻¹ pre závesné klzáky.

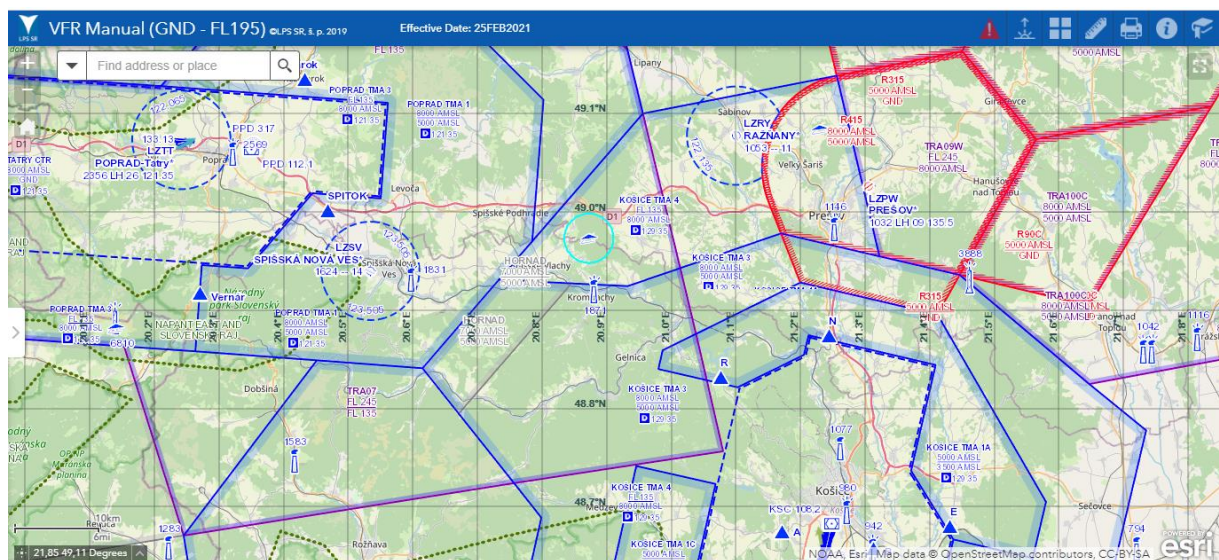
Prístup na plochu je počas sezóny možný pešo z obce Dúbrava alebo Slatvina po žltej turistickej značke alebo terénnym automobilom s povolením na vjazd do lesa. Vzletový terén sa z hľadiska ochrany nenachádza v priestore zvýšenej ochrany, je možný aj pohyb mimo značených turistických chodníkov, jediným obmedzením je obmedzenie počtu LŠZ lietajúcich súčasne v priestore štartu na počet 20 ks kvôli ochrane hniezda orla krikľavého, ktoré sa nachádza neďaleko miesta vzletu.

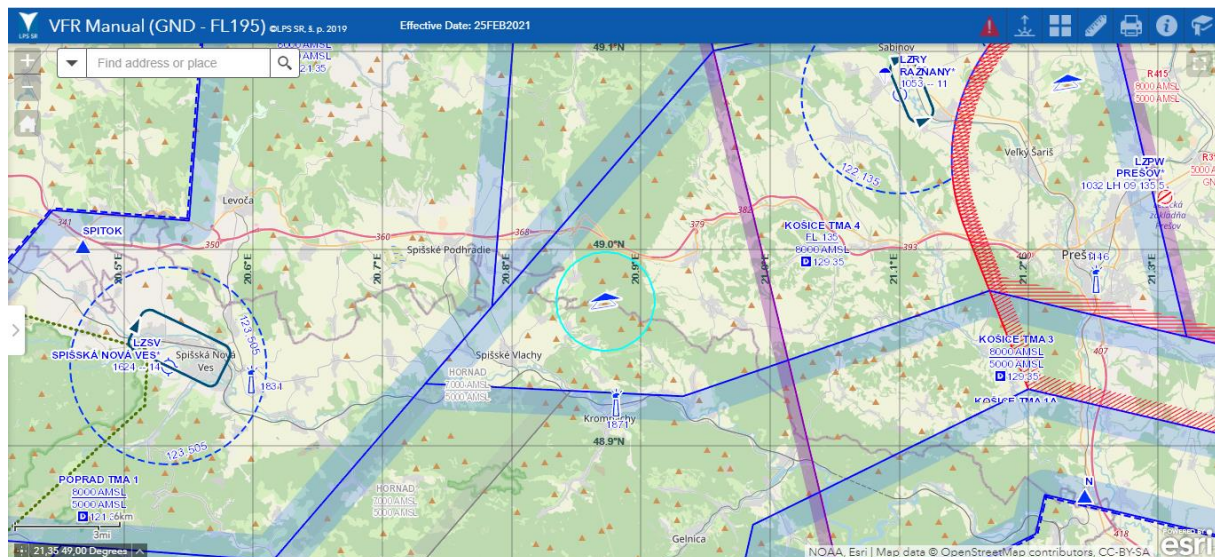
Parkovanie:

Parkovanie je možné na parkovisku pri kostole v obci Slatvina, alebo v obci Dúbrava.

Vzdušný priestor:

Plocha sa nachádza vo vzdušnom priestore triedy G, preto je odporúčané monitorovanie leteckej frekvencie Bratislava Info 124,300 MHz. Núdzová frekvencia je 121,500 MHz. Priestor triedy G je vertikálne od zeme do 8000ft AMSL.



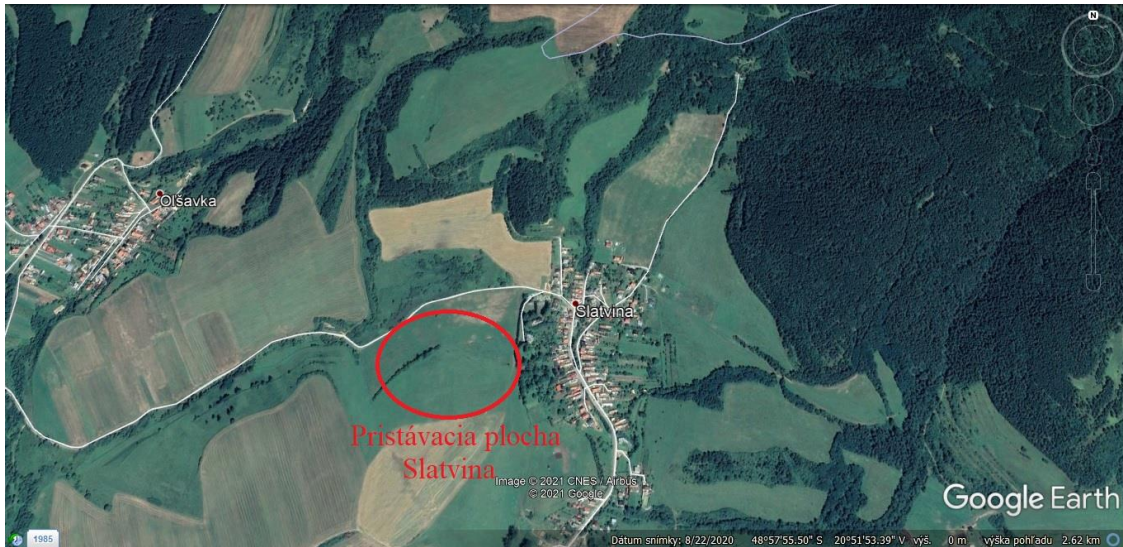
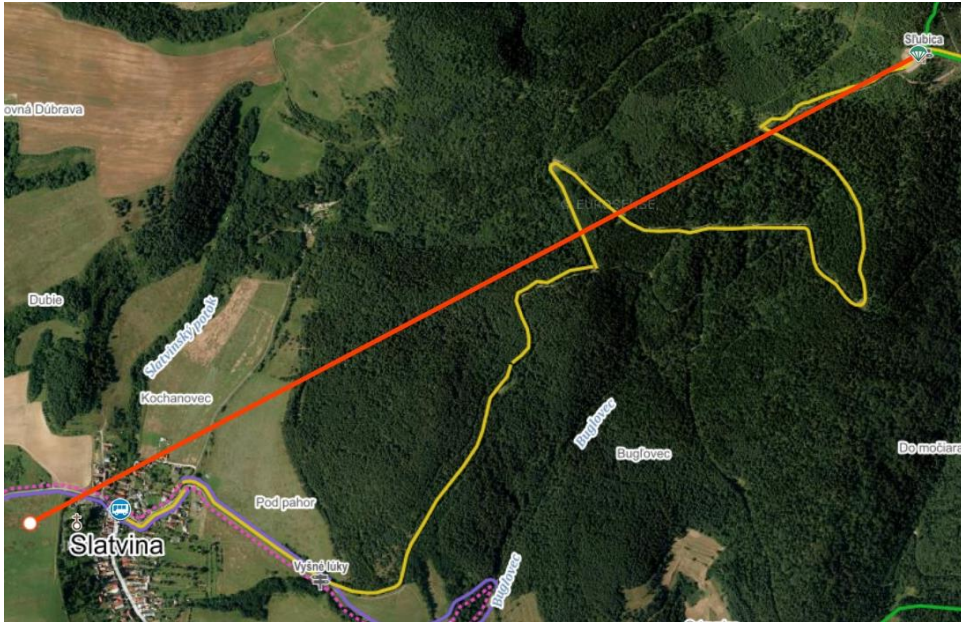


V blízkosti letového terénu sa nachádzajú letisko Poprad Tatry s jeho priestormi CTR a TMA Poprad, letisko Košice s jeho priestormi CTR a TMA Košice a vojenské letisko Prešov s jeho priestormi R315 a R415 do ktorých je bez predchádzajúcej koordinácie a povolenia vlietanie zakázané. Taktiež sú v blízkosti dve športové letiská v Spišskej Novej Vsi a v Ražňanoch. Frekvencia letiska Poprad je 121,350 MHz a volací znak je Tatry TWR. Frekvencia letiska Košice je 129,350 MHz a volací znak je Košice TWR. Frekvencia letiska Prešov je 135,500 MHz a volací znak je Prešov TWR. Na severovýchod od letového terénu sa nachádza letisko Ražňany (ATZ) 122,135 MHz a na severovýchod je letisko Spišská Nová Ves (ATZ) s frekvenciou 123,305 MHz.

Letová oblasť sa nachádza v blízkosti Národnej prírodnej rezervácie Rajtopiky, preto je nutné v tejto lokalite lietať v súlade so zákonom č.543/2002 Z.z. Zákon o ochrane prírody a krajiny.

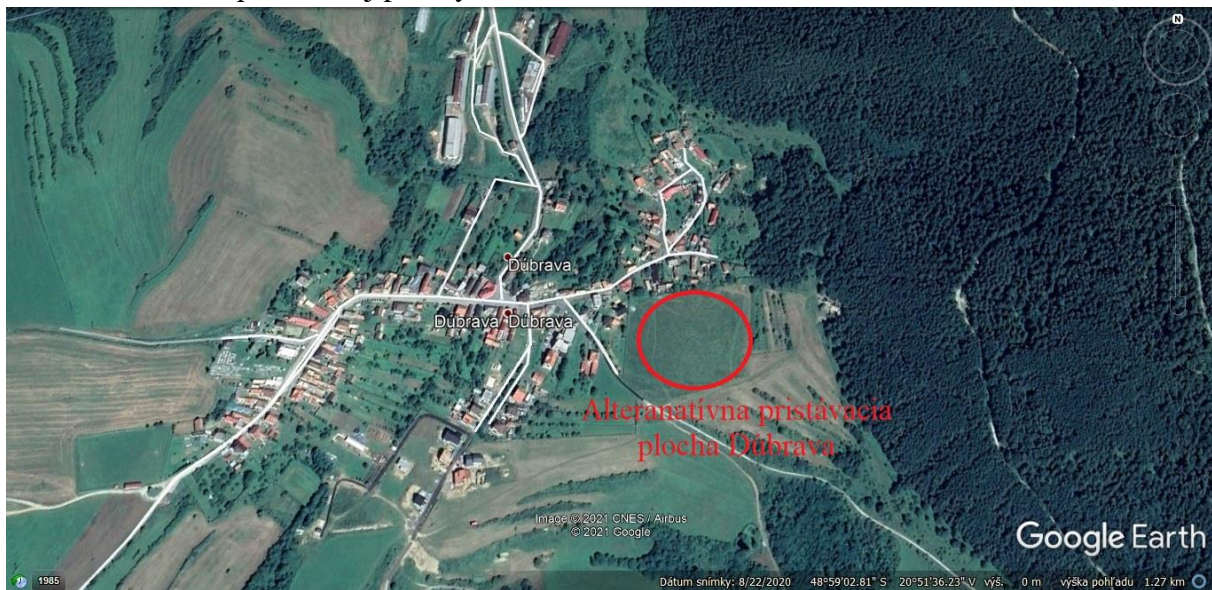
Priestory pristátia:

- 1.) Vzletová plocha Sľubica má oficiálnu pristávaciu plochu v obci Slatviná 2,7 km juhozápadne od vzletovej plochy, 660 metrov nižšie západne od kostola. Súradnice pristávacej plochy Slatvina sú $48^{\circ} 57' 36,31''$ S; $020^{\circ} 50' 14,55''$ V. Na pristávacej ploche je umiestnený veterný rukáv. V blízkosti pristávacej plochy je parkovisko pri kostole. Nebezpečné prekážky v blízkosti pristávacej plochy sú veža kostola a domu nádeje v areály cintorína. 800 metrov južným smerom od pristávacej plochy je vedená trasa VVN napätia, ktorá predstavuje taktiež nebezpečnú prekážku, je ale taktiež dobre viditeľná. 600 metrov severne od pristávacej plochy v lokalite Dubie je vysielateľ mobilného operátora, taktiež dobre viditeľný.



2.) Alternatívna pristávacia plocha pre pristátie je na okraji obce Dúbrava.

Súradnice pristávacej plochy Dúbrava sú $48^{\circ} 59' 05,18''$ S; $020^{\circ} 51' 03,00''$ V.



Ohlasovanie leteckých nehôd:

Leteckú nehodu je možné ohlásiť prostredníctvom telefónneho spojenia na nasledujúcich číslach:

HS Bachureň – Buče, SOS telefón nonstop: 0915 370 929, E-mail: hs.bb.mssck@gmail.com

Všeobecná tiesňová linka tel.: 112

Stredisko pátrania a záchran RCC Bratislava, tel.: 0905/772 181