

Vypracované v súlade s Vyhláškou č. 28/2020 Z. z. Vyhláška Ministerstva dopravy a výstavby Slovenskej republiky, ktorou sa ustanovujú podrobnosti o technických parametroch osobitného letiska, ochranných pásmach osobitného letiska a o používaní osobitných letísk.

Prevádzková príručka osobitého letiska – plochy

Veľký Straník

a) prevádzková doba

V čase medzi východom a západom slnka.

b) údaje o osobe zodpovednej za prevádzku osobitného letiska

OZ Paraglidingový klub X-air Žilina
Petzvalová 37, Žilina 010 15
Ing. Peter Vrabc, Predseda OZ
0903 103 839, vrabc@x-air.sk

c) informácie o prevádzkovom stave súvisiacich zariadení a prevádzkovej frekvencii osobitného letiska, ak je pre osobitné letisko pridelená

Neuplatňuje sa.

d) spôsob zabezpečenia primeranej protipožiarnej ochrany a prvej pomoci na osobitnom letisku vrátane vybavenia podľa § 18 ods. 4.

Neuplatňuje sa.

Prostriedky protipožiarnej ochrany sa nevyžadujú. Plocha je určená iba pre lietanie bezmotorových padákových a závesných klzákov. Základné prostriedky pre poskytnutie prvej pomoci má pilot v individuálnej výbave.

e) spôsob zabezpečenia zabránenia prístupu neoprávnených osôb k lietadlám a do objektov podľa § 2 písm. y)

Neuplatňuje sa.

Vzhľadom k povahe horskej plochy a druhu lietania, pre ktoré je plocha určená, nie je potrebné zabezpečenie prístupu. Turistický chodník vedie mimo miesta určeného pre vzlet.

f) spôsob zabezpečenia lietadla a objektov podľa § 2 písm. y) proti ich zneužitiu alebo poškodeniu

Neuplatňuje sa.

Pilot si za svoje lietajúce športové zariadenie zodpovedá sám.

g) plán odstraňovania lietadla neschopného pohybu na prevádzkovej ploche alebo v jej blízkosti určený podľa charakteristík lietadla, pre ktoré je osobitné letisko určené

Neuplatňuje sa.

Pilot si za svoje lietajúce športové zariadenie odnesie mimo miesta vzletu tak, aby nebránil vo vzlete ostatným pilotom.

h) spôsob údržby osobitného letiska

Kosenie, výrub a odstraňovanie náletových drevín.

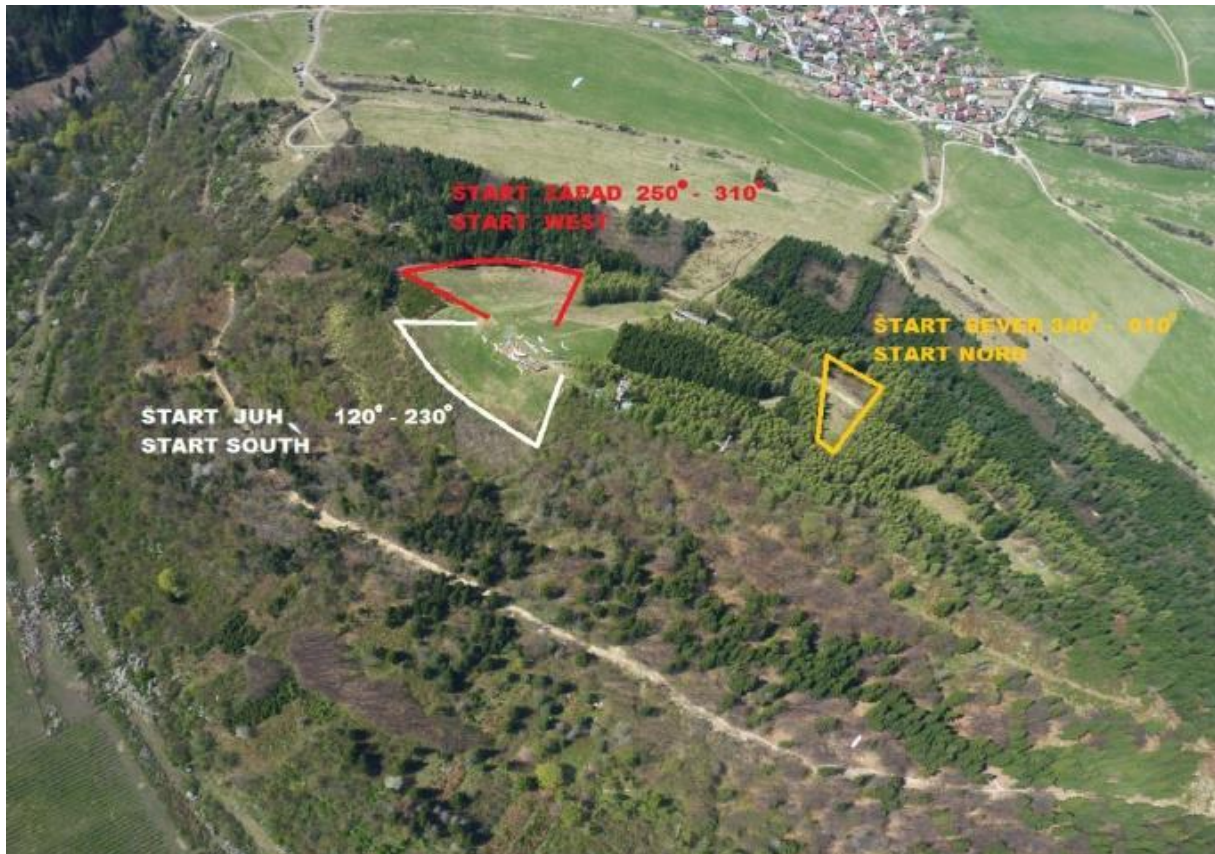
i) spôsob údržby vizuálnych prostriedkov na osobitnom letisku

Veterný rukáv na vrchole Veľkého Straníka udržujú členovia klubu. Rukáv je umiestnený mimo štartovacej plochy, odkiaľ je výborne viditeľný.

j) prekážkové roviny a plochy vrátane grafického zobrazenia takýchto rovín a plôch

Neuplatňuje sa.

Vzlet je obmedzený aktuálnymi podmienkami ako je smer, sila a rýchlosť vetra, výška a spodná základňa oblačnosti, vplyv turbulencie a rozvoj termického prúdenia. Plocha Južný štart je vhodná pre vzlet v smere 120°- 230°. Západný štart je vhodný pre vzlet v smere 250°- 310°. Štartová plocha na severný smer je vhodná pre vzlet v smere 340°- 010°.





l) spôsob monitorovania prekážkových rovín a plôch

Neuplatňuje sa.

m) spôsob kontroly prevádzkových plôch a vizuálnych prostriedkov na osobitnom letisku

Neuplatňuje sa. Pre potreby pilotov je plocha monitorovaná kamerovým systémom s online prenosom na internet: <http://meteo.fatracom.com/>

n) spôsob a pravidelnosť kontroly technických parametrov

Neuplatňuje sa.

o) kritický typ lietadla, pre ktoré je osobitné letisko určené

Letový terén je určený pre bezmotorové padákové a bezmotorové závesné klzáky bez obmedzenia.

p) postupy prevádzkovania osobitného letiska počas verejných leteckých podujatí

Neuplatňuje sa.

Celkový popis plochy, prístup, parkovanie, lietanie a obmedzenia

Štart sa nachádza cca 1 km východne od obce Zástranie a cca 10 km od centra Žiliny, na vrchole kopca Veľký Straník. Štartovaciu plochu tvorí lúka, obkolesená stromami, ktoré sú

v dostatočnej vzdialenosti a nijako neovplyvňujú bezpečný vzlet. Štartovať môže naraz 2 -7 padákových klzákov, prípadne 1 – 3 závesné klzáky, pričom v blízkom okolí štartu môže naraz lietať 70 – 80 padákových a závesných klzákov. Štartovacia plocha je ideálna pre pilotov všetkých kategórii. Je vhodná na výcvik v lietaní.

Prístup na plochu je počas sezóny možný iba pešo . Vozidlom je možné ísť maximálne po hranicu lesa.

Údaje o štartovacej ploche:

Nadmorská výška	762 m MSL
GPS súradnice	N 49°14'246'', E 018°49'590''
Smery štartov	JV, J, JZ, Z, SZ, S
Max. sila vetra pre štart	Padákové klzáky 8 m/s, závesné klzáky 13m/s
Max. počet LŠZ v priestore štartu	80 (padákové a závesné klzáky spolu)
Sklon plochy	JV – JZ = 10° – 40°, Z – SZ = 7° – 40°, S = 10° – 30°

Údaje o pristávacej ploche Teplička nad Váhom:

Nadmorská výška	350 m MSL
GPS súradnice	N 49°13'326'', E 018°48'837''
Smery vetra pre pristátie	všetky
Nebezpečenstvo na ploche	žiadne
Sklon plochy	0°

Údaje o pristávacej ploche sedlo Straník:

Nadmorská výška	590 m MSL
GPS súradnice	N 49°14'219'' , E 018°49'064''
Smery vetra pre pristátie	J – SV
Nebezpečenstvo na ploche	V – JZ vietor nad 6m/s
Sklon plochy	do 5° Z – SZ smerom

Prevýšenia:

Straník – Sedlo Straník	172 m AZL
Straník – Teplička	412 m AZL

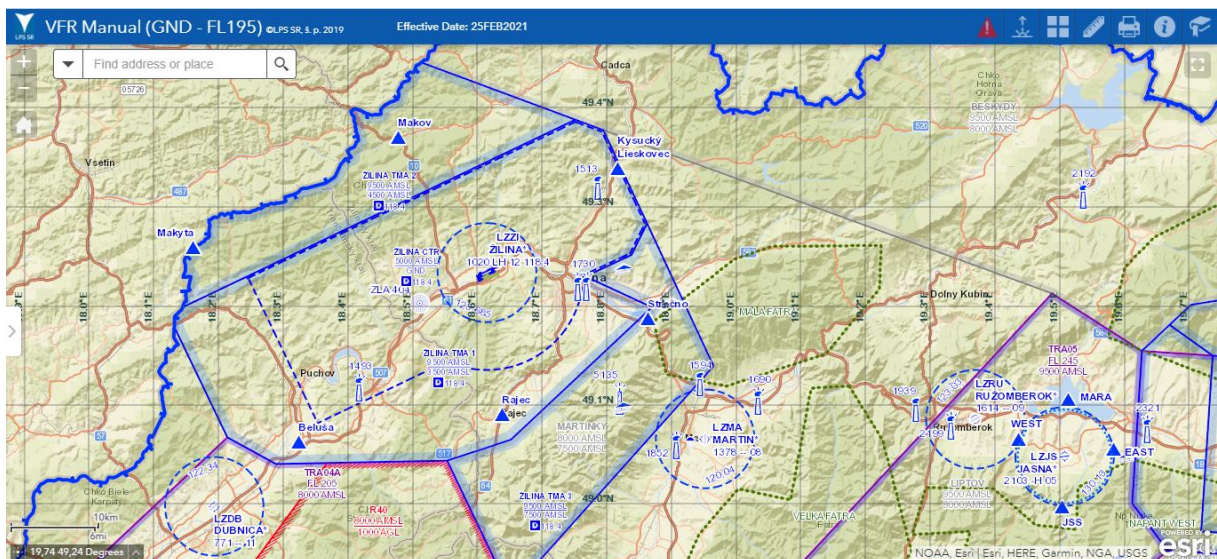
Vzlet je obmedzený aktuálnymi poveternostnými podmienkami ako je smer, sila a rýchlosť vetra, vplyv turbulencie a rozvoj termického prúdenia.

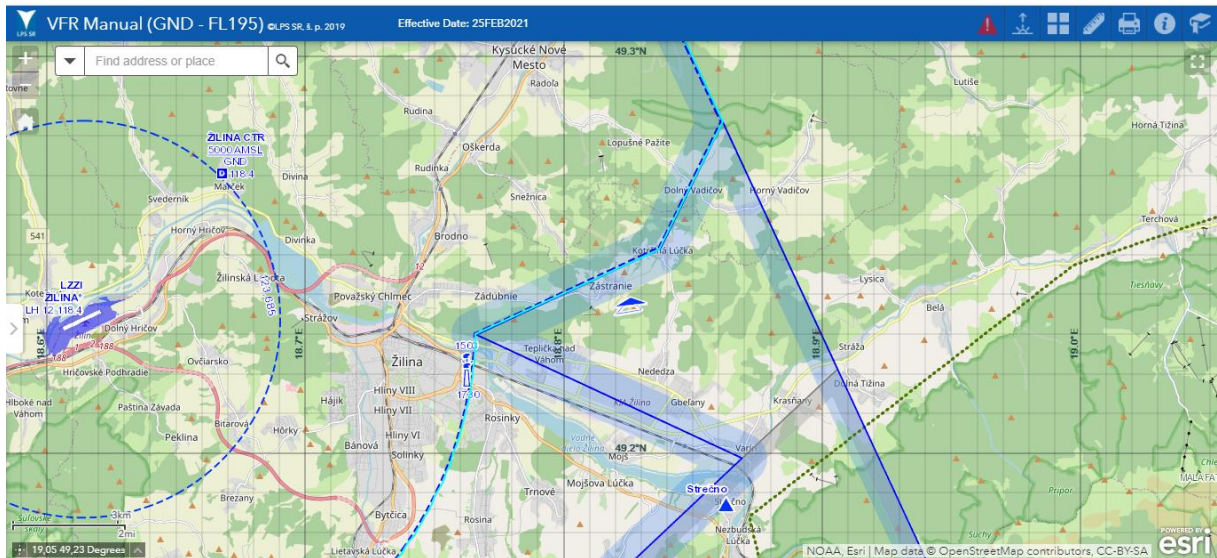
Parkovanie:

Parkovanie je možné v obci Žilina - Zástranie.

Vzdušný priestor:

Plocha sa nachádza vo vzdušnom priestore triedy G, pod TMA 3 (7500-9500ft AMSL) a v bezprostrednej blízkosti CTR (GND-5000ft AMSL) letiska Žilina. Aktuálne informácie o prevádzke LZZI nájdete v AIP SR. Pravidelná doba prevádzky letiska LZZI je Pondelok – Piatok 7:00-15:00, no môže sa na vyžiadanie meniť a preto je potrebné si vždy preveriť v akom režime práve letisko pracuje. Frekvencia Žilina Veža je 118,4 MHz. Je odporúčané monitorovanie leteckej frekvencie „Žilina Veža“ - 118,4 MHz. Frekvencia ATZ 123,685 MHz „Žilina Prevádzka“ je využívaná mimo prevádzkových hodín letiska. Núdzová frekvencia je 121,500 MHz. Informáciu o prevádzke letiska je možné získať aj na frekvencii Bratislava Info 124,300 MHz.





Priestory pristátia:

V závislosti na požiadavke pilota a aktuálnych poveternostných podmienkach je možné pristátie:

1.) Teplička nad Váhom

Pole s trávnatým porastom (majetok Farského úradu v Tepličke nad Váhom) 2 km južne od štartu, cca 1 km východne za obcou Teplička nad Váhom, po ľavej strane cesty v smere na Gbeľany. Pristávacia plocha má rozmery 100×400 metrov. V blízkosti parkoviska je umiestnený veterný rukáv. Širšie okolie pristávacej plochy je obkolesené poľnohospodárskymi pozemkami, ktoré sa dajú tiež využiť na pristátie, avšak iba v jesennom období, prípadne v čase, keď sú plodiny pokosené. Pristávaciu plochu je zo štartu na Straníku výborne vidieť. Pristátie na ploche je veľmi jednoduché a úplne bezpečné pri všetkých smeroch vetra a pre pilotov všetkých kategórii. Jediná nebezpečná prekážka na ploche je elektrické vedenie na jej južnom okraji vedúce tesne pozdĺž komunikácie Teplička – Gbeľany. Toto vedenie však žiadnym spôsobom neohrozuje pristátie. Miesto na parkovanie je na vyhradenom parkovisku na okraji pristávacej plochy, v tesnej blízkosti komunikácie.



2.) Sedlo Straník

Trávnatá plocha na poľnohospodárskych pasienkoch mierne sa zvažujúca západným smerom, medzi obcou Zástranie a Straníkom, rozprestierajúca sa po pravej a ľavej strane komunikácie vedúcej na Straník. Pristátie na ploche je bezpečné a jednoduché, plocha sa často využíva na výcvik pilotov. Na ploche sa nachádzajú dve prekážky – technická konštrukcia o rozmeroch 20×20 metrov s výškou 2 metre v južnej časti a elektrické vedenie v smere JZ – SV v severnej časti pristávacej plochy. Tieto prekážky však vzhľadom na svoju veľkosť a umiestnenie minimálnym spôsobom ovplyvňujú bezpečnosť pristátia. Na ploche sa vytvára turbulencia pri J vetre o sile 5 a viac m/s a pri V – JV vetre o sile 4 a viac m/s. Preto pri smere vetra JV – JJZ o sile 5 a viac m/s je pristátie na tejto ploche nebezpečné.



Ohlasovanie leteckých nehôd:

Leteckú nehodu je možné ohlásiť prostredníctvom telefónneho spojenia na nasledujúcich číslach:

Všeobecná tiesňová linka tel.: 112

Stredisko pátrania a záchran RCC Bratislava, tel.: 0905/772 181